

Religieuze  
interieurs  
in Nederland

Waardevol  
erfgoed

# Klooster kapellen

# Inhoud

Religieuze interieurs	2
Kloosterkapellen	3
Overzichtskaart belangrijke interieurs kloosterkapellen	13
Vijf uitzonderlijke voorbeelden	
— Uden	14
— Steyl	17
— Tilburg	20
— Roosendaal	23
— Veghel	26
Begrippen en noten	29
Colofon	30



## Religieuze interieurs

Nederland kent talloze kerken, kloosters en kapellen. Ze behoren tot ons belangrijkste cultuurbezit. Het gaat daarbij niet alleen om de buitenkant van deze gebouwen maar zeker ook om alles wat zich daarbinnen bevindt. Ze werden gebouwd voor ziel en zaligheid en voorzien van uitzonderlijke interieurs als omlijsting van de eredienst.

De variëteit aan religieuze interieurs in ons land is groot en de vormgeving verschilt van eenvoudig en sober tot uitbundig en indrukwekkend. Om deze schoonheid onder de aandacht te brengen presenteerden Museum Catharijneconvent en de Rijksdienst voor het Cultureel Erfgoed in 2016 het veelgeprezen boek *Kerkinterieurs in Nederland*.

Nu het kerkbezoek blijft afnemen en het aantal religieuzen sterk vermindert moeten veel kerken en kloosters noodgedwongen de deuren sluiten. Daarom willen Museum Catharijneconvent en de Rijksdienst voor het Cultureel Erfgoed nogmaals de aandacht vestigen op de binnenkant van de gebouwen. In deze nieuwe reeks publicaties komen onbekende, letterlijk en figuurlijk wat minder toegankelijke interieurs naar voren. Het gaat om bijzondere voorbeelden in een bepaalde bouwstijl, uit een specifieke periode of behorend bij een bepaald type gebouw. De onderzoeken geven inzicht in en een overzicht van de achtergronden en waarden van de diverse religieuze interieurs. Dit deel gaat over interieurs van kloosterkapellen.

Het integrale overzicht dat zo ontstaat, helpt eigenaars, overheden en erfgoedprofessionals om samen de juiste keuzes over behoud voor de toekomst te maken.

**Marieke van Schijndel** – directeur Museum Catharijneconvent

**Susan Lammers** – algemeen directeur Rijksdienst voor het Cultureel Erfgoed



Glas-in-loodraam met geometrische patronen in de kloosterkerk te Steyl.

Auteur – Joost van Hest

## Kloosterkapellen

In de recente hoogtijdagen van het Nederlandse katholicisme, tijdens het interbellum, telde ons land nog talloze kloosters. Niet alleen het aantal, maar ook de verscheidenheid was enorm. Van de Nederlandse orden en congregaties bood priester-historicus Willem Nolet in de jaren dertig een schier eindeloos en kleurrijk overzicht. Zijn werk laat zien hoe groot de verschillen waren, en hoe uiteenlopend de doelstellingen en spirituele achtergronden.<sup>1</sup>

Deze verschillen hadden vérgaande consequenties voor de architectuur van de kloostercomplexen. Opzet en aankleding vertellen ons iets over de denkbeelden van de kloosterlingen. En voor geen onderdeel geldt dat zo sterk als voor de kloosterkapel en haar interieur.

Door de rap voortschrijdende kloostersluitingen staat het behoud van kloosterkapellen onder druk, en dat van het interieur in het bijzonder. Deze bijdrage wijst op het belang van de interieurs van zulke kapellen. Zij gaat in op de volgende vragen: wat is een kloosterkapel, hoe kwamen kloosterkapellen tot stand, waarom zijn ze zo verschillend, wat zijn hun karakteristieken en waarom is het zo belangrijk om op zijn minst de kapellen met hoogwaardige interieurensembles intact te houden?

### Wat is een kloosterkapel?

Het begrip kloosterkapel wordt hier breed geïnterpreteerd. Het gaat om kapellen bij een complex waar religieuzen wonen of woonden. Naar categorie is dan een onderscheid te maken. Allereerst gaat het om de moederhuizen ofwel hoofdlocaties – met het postulaat en noviciaat ofwel de opleidingsstadia voor de religieuzen. Een tweede categorie vormen de rooms-katholieke ziekenhuizen, zorginstellingen, weeshuizen en gasthuizen voor ouden van dagen. De derde categorie bestaat uit de kapellen bij onderwijsinstellingen, zoals pensionaten en kostscholen. En ten

slotte retraitshuizen, grote complexen waar allerlei doelgroepen uit de maatschappij zich onder leiding van paters enige tijd konden terugtrekken voor geloofsverdieping. Gaat het in de eerste categorie primair om een alleen door religieuzen bewoond complex, bij de overige categorieën verbleven de religieuzen in een afgescheiden kloostergedeelte, het niet voor de overige bewoners toegankelijke ‘slot’. Net daarbuiten lag de kapel, voor de religieuzen én de andere bewoners of bezoekers. Voorbeelden als een ziekenhuis- of gestichtskapel zijn dan ook tegelijk kloosterkapel. Buiten dit bestek vallen de kapellen van scholen waar religieuzen lesgaven maar niet woonden.

Verder is er het kerkrechtelijke onderscheid tussen een kloosterkapel en een kloosterkerk. Alleen als er een inzegening heeft plaatsgevonden – waardoor er sprake is van een sacrale ruimte en er missen kunnen worden opgedragen – gaat het formeel om een kloosterkapel. Maar was er ook een wijding ofwel kerkconsecratie, dan gaat het om een kloosterkerk, te herkennen aan de twaalf langs de wanden aangebrachte wijdingskruisen. Kerkrechtelijk staat een kerk hoger dan een kapel. Meestal zijn kloosterkerken ook groter dan een kapel en hebben ze een (semi)openbare functie. Maar er zijn ook gewijde kloosterkapellen die kleiner zijn dan klooster- en parochiekerken. Officieel zijn dat kerken, maar door hun bescheiden formaat is het gebruikelijk om ze toch als kapel aan te duiden.

Er zijn maar weinig studies over kloosterkapellen. Een daarvan is het proefschrift van Rita Mülleijans over de kloosters die in Nederland door Duitse religieuzen zijn gesticht tijdens de antikatholieke Kulturkampf in Pruisen.<sup>2</sup> Uit 2013 dateert het standaardwerk van Bernadette van Hellenberg Hubar over de monumentale kerkelijke schilderkunst in het interbellum, waarin zij enkele kloosterkapellen behandelde.<sup>3</sup> Een uitgebreide studie over kloosterarchitectuur is *Life inside the cloister* van Thomas Coomans.<sup>4</sup> Hij gaat in op de transitie van kloosters in de huidige tijd en behandelt de manier waarop religieuze gemeenschappen vormgaven aan de kapel, de kloostercellen en de kloostergang. Coomans vat de kloosterarchitectuur op als een materiële en symbolische uitdrukking van de doelstellingen van de religieuzen.



De dubbelkerk van Missiehuis Sint-Michael in Steyl.

## Gelijke monniken, gelijke kappen?

De ene kapel is de andere niet. Zo verschilt een kapel van een orde wezenlijk van die van een congregatie. Iedereen weet dat religieuzen – zusters, paters, broeders, fraters – in een gemeenschap leven, maar het is minder bekend dat in de katholieke kerk ook een onderscheid bestaat tussen orden en congregaties.

De meeste orden hebben een middeleeuwse oorsprong en richten zich op het contemplatieve of beschouwende leven. Voorbeelden van zulke orden zijn de benedictijnen en de cisterciënzers. De monniken en monialen – de mannelijke en vrouwelijke variant – bidden en werken binnen de kloostermuren ofwel het slotklooster. Ieder etmaal zingen zij op gezette tijden het koorgebed (koorofficie), zoals de metten, de vespers of de completen. Dat neemt een belangrijk deel van hun tijd in beslag en gebeurt in het koor of schip van de kerk of kapel. Daar zit of staat men in het koorgestoelte, een karakteristiek onderdeel van het meubilair. Voor veel mensen zijn de koorbanken het eerste waaraan zij denken als het om kloosterlijk kerkmeubilair gaat.

Maar zulk gestoelte komt niet in ieder klooster voor. Bij de congregaties ontbreekt het veelal, simpelweg omdat deze gemeenschappen zich op het werk buitenshuis richtten, waardoor het geestelijke leven anders werd ingepast. Vooral in de negentiende eeuw kwam een kleurrijk palet van congregaties van mannelijke en vrouwelijke religieuzen tot stand. Zij waren maatschappelijk actief: in ziekenzorg, wezen- en ouderenzorg, onderwijs, apostolaat, missie et cetera. Daar lag de kernaak, met de bijbehorende regelgeving voor het gebedsleven. Zo treft men geen koorgestoelte aan bij onderwijscongregaties als de in 1832 opgerichte Zusters van Liefde en hun mannelijke pendant, de Fraters van Tilburg uit 1844.

Religieuzen zijn in ‘families’ te onderscheiden. De ‘vader van het Europese monnikendom’, Benedictus van Nursia (circa 480-547), en de vele ordestichters na hem maakten al onderscheid tussen louter contemplatieve en meer actieve gemeenschappen. De contemplatieve gemeenschappen staan onder leiding van een abt of abdis of – lager in de rangorde – een prior of priorin, waardoor hun kloosters abdijen en priorijen worden genoemd. De congregaties hebben een overste en

hier volstaat men met de aanduiding klooster. Om het dan nog ingewikkelder te maken is er ook nog een mengvorm (*vita mixta*), zowel bij de congregaties als de orden. Bij deze variant kan het koorgebed in de kloosterregel of constitutie van een congregatie toch zodanig zijn ingepast, dat in de kapel wel koorbanken voorkomen. Bijvoorbeeld bij de Franciscanessen van Roosendaal, opgericht in 1832, met opvoeding en onderwijs als kerntaak. Maar bij de uit de zestiende eeuw daterende en op onderwijs en wetenschap gerichte jezuïetenorde ontbreekt het gestoelte. Het is maar net hoe het gebedsleven, de meditaties en geestelijke lezingen in de constitutie zijn vastgelegd.

*‘Klooster en kapel zijn een weerspiegeling van de denkbeelden van de religieuze gemeenschap.’*

Dus hoezo gelijke monniken, gelijke kappen? Door de eeuwen heen vormde zich het weefsel van een ‘veelkleurig habijt’<sup>5</sup>, waarbij de opzet van klooster en kapel een weerspiegeling was van de denkbeelden van de religieuze gemeenschap – van het land bewerkende cisterciënzers en geleerde dominicanen tot onderwijzende ursulinen en de zieken verplegende nonnekes van de Liefdezusters van de H. Carolus Borromeus, beter bekend als de ‘Zusters onder de Bogen’ uit Maastricht. Om maar enkele ‘kleuren’ te noemen.

## Opgang en voltooiing

Toen in de zestiende eeuw de Reformatie zijn beslag kreeg, kwam in ons land een einde aan het bestaan van de kloosters. De mannenkloosters moesten worden opgeheven en de vrouwenkloosters dienden uit te sterven; daar mochten geen novicen meer worden aangenomen. Veel religieuzen trokken naar katholieke enclaves, zoals Boxmeer of het Land van Ravenstein, waar nog steeds een concentratie van zogeheten refugiekloosters opvalt. Een enkel klooster handhaafde zich in de Republiek, zoals de norbertinessenpriorij Catharinadal bij Oosterhout (NB),

die onder bescherming van de Oranjes stond (en staat). Ononderbroken bestaat dit klooster al vanaf 1271.

Pas in de Franse tijd op het einde van de achttiende eeuw kwam er gelijkstelling van religie. De proclamatie van de Nationale Vergadering van 15 augustus 1796 maakte een einde aan de bevoorrechte positie van de hervormden. Dit betekende voor de katholieken dat er een einde kwam aan de schuilkerkenperiode. Op den duur konden zelfs weer kloosters worden opgericht. Het was op de inhuldigingsdag van koning Willem II, 8 november 1840, dat de beperkingen met betrekking tot de kloosters werden opgeheven. Maar toen waren er al enkele congregaties gesticht. Die van de Franciscanessen van Dongen al in 1801. Het dragen van religieuze kleding – habijt en sluier – bleef destijds echter voorlopig nog verboden. Bovendien mochten de congregaties niet meer dan twintig leden tellen.

Na 1840 zijn veel oude stichtingen hersteld en nieuwe congregaties opgericht. Dat gebeurde door een plaatselijke pastoor of door afsplitsing van een reeds opgerichte congregatie. Bovendien leidden de antikatholieke ontwikkelingen in Pruisen en Frankrijk ertoe dat veel religieuzen hun heil in Nederland zochten. Hier namen de katholieken weer een zelfbewuste maatschappelijke positie in en was de katholieke emancipatie in volle gang, met het herstel van de bisschoppelijke hiërarchie in 1853 als belangrijke mijlpaal.

In de katholieke provincies beneden de rivieren, maar ook boven de Moerdijk verrees het ene klooster na het andere. Had er eenmaal een stichting plaatsgevonden, dan volgden al vrij snel nevenstichtingen, met het moederhuis als hoofdklooster. Door hun onderwijs- en zorgtaken speelden deze kloosters in op maatschappelijke noden en bevestigden zij tegelijk de katholieke identiteit. Zo klein kon een dorp in Noord-Brabant of Limburg niet zijn of er was wel een klooster. In de steden kwamen door kloosterlingen geleide schoolinstituten, veelal met internaten. En ook in de katholieke ziekenhuizen en andere zorginstellingen werden religieuzen ingezet. De veelkleurigheid van hun habijt – iedere orde en congregatie was herkenbaar aan haar eigen habijt – werd opnieuw een vertrouwd verschijnsel.

De katholieke zuil ofwel de maatschappelijke organisatie van het katholieke leven kreeg vorm, een inhaalslag na eeuwen van achterstelling.

Die opgaande lijn heeft bestaan tot aan de jaren zestig van de twintigste eeuw. Veranderingen in kerk en maatschappij leidden tot ontkerkelijking en secularisering. Kloosterroepingen bleven uit en kloosterlingen traden zelfs op grote schaal uit. Van lieverlee werden kloosters opgeheven, met uitzondering van de moederhuizen die tot kloosterbejaardenoorden transformeerden. In de vroege eenentwintigste eeuw moet men zelfs die loslaten, wat uiteraard een moeilijk en emotioneel proces is. Nog niet alle moederhuizen zijn dicht, maar die zullen in de komende jaren wel sluiten.

Zoals de religieuzen het zelf formuleren: ‘We hebben het stadium van voltooiing bereikt.’ Dat wil zeggen dat zij hun taak als voltooid beschouwen, wat dan specifiek voor de congregaties geldt. De taken van onderwijs en zorg zijn nu immers maatschappelijk geregeld. Overigens leven hun idealen vaak voort in de vroegere missiegebieden buiten Europa, waar aanwas tot zelfstandige stichtingen heeft geleid. Van de orden blijven in Nederland zeker kloosters bestaan. Hun accent op contemplatie sluit aan op een spirituele behoefte die mensen aantrekt om er een tijd in het gastenverblijf door te brengen. Zelfs bestaat er enige aanwas van religieuzen, hoe bescheiden ook.

## De kapel: stralend middelpunt van het klooster

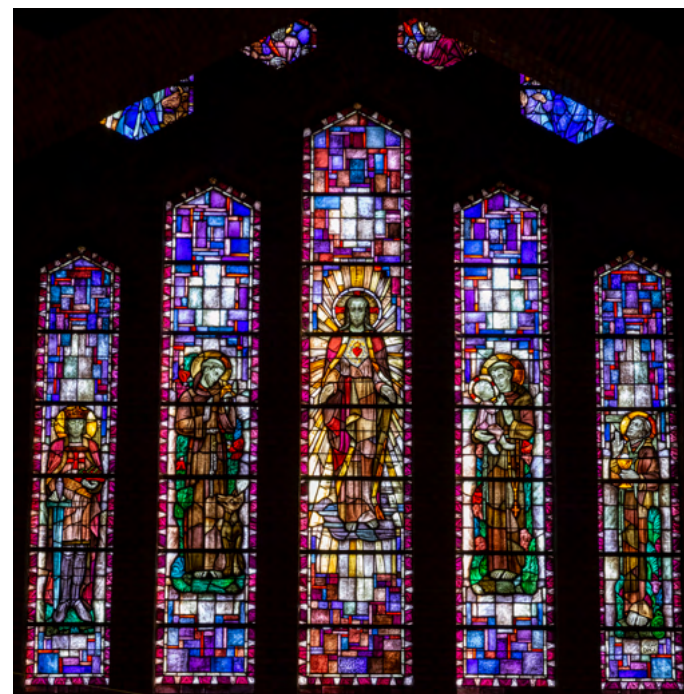
Maar weer terug in de tijd. Welk belang kende men tijdens de totstandkoming van kloosterkapellen en -kerken toe aan hun interieuresembles? Een idee daarvan geeft een jubileumuitgave van de Tilburgse Zusters van Liefde uit 1924. Over de kloosterkapellen in de stichtingen van de congregatie wordt gezegd: ‘Het is voor het levendig geloof en die vurige liefde iets natuurlijks, dat voor Jezus’ verblijf in het klooster nooit voldoende kan worden gedaan. Hoe eenvoudig, hoe armoedig

dikwerf dan ook iedere Zusterscel en algemeene zaal mogen wezen: de kapel, het tabernakel moeten prijken in al den glans, welken schat en kunst vermogen aan te brengen.’<sup>6</sup> Bij andere religieuzen was dat niet anders. Of het nu om een moederhuis gaat of om een ziekenhuis, aan de aankleding van de kapel werd de meeste aandacht besteed. Logisch, want daar worden de geconsacreerde hosties bewaard, volgens de katholieke leer het lichaam van Christus. Die sacrale ruimte moest het stralende middelpunt van het klooster worden.

Toen in de negentiende eeuw de ene stichting na de andere volgde, verreezen de kloosters als paddenstoelen uit de grond. Als het maar enigszins kon, schakelde een kloosterbestuur of het stichtingsbestuur van een ziekenhuis of gasthuis landelijk bekende architecten in, zoals A.C. Bleys (1842-1912), P.J.H. Cuypers (1827-1921) of A.J. Kropholler (1881-1973), afhankelijk van de financiële middelen. Lukte dat niet, dan waren er genoeg lokale architecten. Vaak was er een huisarchitect, die ook bij de onvermijdelijk volgende uitbreidingen en nevenstichtingen zijn aandeel leverde.

Voor de inrichting van de kapel werd ernaar gestreefd de beste kunstenaars in te schakelen. Priesters en religieuzen stelden het beeldprogramma van wandschilderingen en kerkrampen samen. En om dit alles te bekostigen had ieder klooster wel een eigen netwerk van schenkers en stichters. In ruil voor hun giften baden de religieuzen voor hun zielenheil. De schenkers en stichters konden familieleden zijn, maar ook lokale notabelen met een speciale betrokkenheid of anonieme donateurs die door middel van intekenlijsten, collectes en andere inzamelacties hun aandeel leverden.<sup>7</sup> Alles voor de eeuwigheid.

Oudere kapellen of kerken zijn alleen te vinden in de – schaarse – kloosters van vóór de negentiende eeuw. Weliswaar kregen de respectievelijk uit 1721 en 1733 daterende refugiekloosters van de clarissen in Megen en de augustinessen van Soeterbeeck bij Ravenstein rond 1900 een nieuwe kapel, maar het kruisherenklooster bij Cuijk uit de middeleeuwen behield de uit dezelfde periode daterende gotische kerk. Ook in Ter Apel, waar vroeger de norbertijnen of premonstratenzers en daarna de kruisherren zaten, is nog steeds een middeleeuwse kerk te vinden.



Glas-in-loodraam uit 1934 in de kapel van Mariadal in Roosendaal: Christus' Heilig Hart met enkele franciscaanse heiligen. Ontwerper was C. Alberdinck.



Wandschildering met draperieën in rood en goud in het koor van de bovenkerk te Steyl.

De refugiekloosters van de birgittinessen bij Uden, de karmelietessen in Boxmeer, de franciscanen in Megen en de kapucijnen in Velp behielden hun zeventiende- dan wel achttiende-eeuwse kapel of kerk met een barokke inrichting.

## De kloosterkapel als uitdrukking van identiteit

Bij ieder klooster is de gewijde stemming van de kapel buiten al voelbaar. De architectuur onderscheidt zich meestal door een hoge opzet, een klokkentorentje en vensters met glas in lood. Binnen nadert de bezoeker door een gang met een glimmende terrazzo- of tegelvloer een hoge vleugeldeur. Zo'n dubbele deur schept de verwachting dat daarachter iets anders te verwachten is dan achter de lagere deuren van andere ruimtes. Eenmaal in de kapel wordt de sfeer bepaald door de sensatie van wierookgeur en het gefilterde licht dat door het kleurige glas in lood valt. Dat zet de zintuigen in werking! Inrichting en architectuur trekken de aandacht.

Gewoonlijk zijn het eenbeukige ruimtes, soms zijn er drie beuken en/of een transept, heel soms boven de zijbeuken gelegen galerijen. Het zijn 'minikerkjes', die alleen al door het ontbreken van een klokkentoren, een voorportaal en een doopkapel afwijken van de reguliere parochiekerk. Maar ontbreekt er altijd een klokkentoren? Of komt die toch voor? Dat is afhankelijk van de kloosterrichting waarmee we van doen hebben. De kloosterarchitectuur geeft uitdrukking aan de identiteit van de religieuzen.

Zo zijn er wel degelijk klokkentorens bij de grote kloosterkerken die als rectoraatskerk dienen. Die hebben wel een openbare functie, maar verschillen van een parochiekerk doordat de priester-religieuzen er niet het recht van dopen, trouwen en begraven hebben. Dat gebeurt in de dichtstbijzijnde parochiekerk, waaraan de rectoraatskerk ondergeschikt is. In plaats van door een pastoor wordt een rectoraatskerk door een rector geleid. Een voorbeeld is de in 1928 gebouwde kerk bij het passionistenklooster Sint-Gabriël in Haastrecht. Bij deze religieuzen lag het

accent op retraite en volksmissies: de door de paters in parochies, vrouwenkloosters en retraitehuizen verzorgde meerdaagse bijeenkomsten voor geloofsverdieping. Die actie vertaalde zich in de oprichting van kloosterkerken met een aan parochies vergelijkbare praktijk. Ze hebben een klokkentoren maar geen doopkapel. Ze zijn vanaf de straat bereikbaar, zodat de 'parochianen' niet het klooster in hoeven.

Trekken we de lijn door, dan treffen we openbare klooster- of rectoraatskerken ook aan bij bijvoorbeeld de redemptoristen. Zo heeft ook het vroegere redemptoristenklooster Nebo uit 1926-1928 tegenover de H. Landstichting bij Nijmegen bij de openbare kerk een klokkentoren. Maar de redemptoristenkerken van Amsterdam (1854) en Den Bosch (1859) hebben die dan weer niet. Financiële redenen of gebrek aan bouwgrond zullen de oorzaak zijn geweest. Wel of geen klokkentoren is dus geen absoluut gegeven. De rectoraatskerk van de jezuïeten in Amsterdam, de Krijtberg (1883), heeft geen toren, maar hun vroegere studiehuis in Nijmegen, het Berchmanianum (1929) met een niet-openbare kapel, wel. Vaak zijn torens een statement, een middel om te laten zien dat men er is, zeker nadat het Nederlandse katholicisme eeuwenlang achtergesteld was geweest.

Het Neboklooster heeft ook een fraaie paterskapel, beschilderd door Piet Gerrits (1878-1957). Bij zo'n aparte kapel stuiten we op de hoofdkenmerk van kloosters, het besloten karakter. Kloosterlingen trekken zich namelijk terug uit 'de wereld'. Hoezeer ook de maatschappelijke actie het handelen van de congregaties moge bepalen, zowel bij deze variant als bij de orden hebben de zusters, paters en broeders ervoor gekozen zich in een besloten gemeenschap op het religieuze leven te richten. Vandaar dat in de opzet van het klooster een strikte scheiding bestaat tussen 'binnen en buiten'. Het slotgedeelte ofwel de clausuur blijft ontoegankelijk voor mensen van buiten de gemeenschap. Hoewel daar sinds de modernisering van het kloosterleven na het Tweede Vaticaans Concilie (1962-1965) versoepeling in is gekomen, is bij ieder historisch kloostercomplex nog steeds te zien hoe gasten en bezoekers vroeger alleen werden ontvangen in de spreekkamers bij de hoofdingang. Verder kwamen ze niet. In menig slotklooster waren zelfs tralies





Kapel Mariadal in Roosendaal, gebouwd in een L-vorm.

tussen kloosterlingen en gasten. Moest bij ziekte een arts in het slot zijn, dan werd hij door een kloosterling begeleid.

Een afgescheiden bidkoor of kapel garandeert die beslotenheid en is karakteristiek voor religieuze gemeenschappen waar mensen 'van buiten' worden ontvangen. De betreffende kapel of kerk heeft dan vaak een L-vorm. Zo is in het vroegere reitruithuis Cenakel bij Tilburg (1908) nog steeds de haaks op de hoofdkapel aansluitende zusterkapel te zien. In de hoofdkapel volgden de reitruithuisers de mis. Ook in het slotklooster van de passionistinnen in Sittard (1938) is het zusterkoor afgescheiden van het openbare schip van de kapel, die een bedevaartsoord voor de H. Gemma Galgani is. In de categorieën onderwijs- en zorginstellingen zaten de religieuzen daarentegen gewoonlijk in een voor hen bedoeld deel van het bankenplan in het schip.

## Karakteristieken in architectuur en inrichting: variaties op een thema

Er zijn diverse karakteristieken aan te wijzen die typerend zijn voor de architectuur en inrichting van kloosterkerken en -kapellen. Het zijn vaak variaties op hetzelfde thema. Een voorbeeld is het oksaal, een hoge scheidingswand tussen koor en schip, vaak voorzien van een tribune. In de middeleeuwse kloosterkerk van Ter Apel diende hij om de kloosterlingen (in dit geval kruisheren) te scheiden van de gewone kerkgangers. Deze kloosterkerk verloor haar functie omstreeks 1595, toen Groningen tot de Reformatie overging, maar de middeleeuwse inrichting bleef deels behouden. Nog altijd vormt het oksaal de afscheiding tussen het kerkgedeelte met de koorbanken voor de kloosterlingen en het gedeelte voor de kerkgangers van buiten. Via een doorgang in het oksaal volgden de gewone gelovigen de handelingen van de priester-religieuzen aan het altaar.

Zo'n 300 jaar later werd vlak bij Tilburg de trappistenabdij van Koningshoeven gebouwd (1891-1894). Ook daar bevatte de kerk een oksaal, behorend bij het koorgestoelte. Deze scheidingswand had echter wel een andere functie dan het oksaal in Ter Apel. Hij accentueerde het onderscheid tussen het rijkbewerkte koorgestoelte van de priester-monniken of paters aan de altaarzijde en het eenvoudige gestoelte van de lekenbroeders aan de andere kant. Omdat deze kerk geen openbare functie had, was er geen ruimte voor kerkgangers van buiten. In navolging van de regel van Benedictus ontvingen de trappisten overigens wel gasten voor bezinning. Die verbleven in het gastenverblijf dat was afgescheiden van het besloten kloostergedeelte. Een via het gastenverblijf bereikbare tribune in de kerk bood de gasten de gelegenheid om de mis bij te wonen. In de jaren 1960 is het oksaal ontmanteld. Sinds de modernisering van het kloosterleven nemen de gasten te midden van de kloosterlingen deel aan de mis. Ook het onderscheid tussen paters en broeders wordt niet meer benadrukt.

Karakteristiek voor deze kloosterkerk is ook de dubbele torenfaçade. Daarmee verwees architect A.G. de Beer (1844-1898) naar de Franse kathedralenbouw.

De monniken weken door het antiklerikale beleid van de Franse overheid uit naar het katholieke Brabant. De architectuur van de kerk weerspiegelt dan ook hun Franse origine. Dat blijkt bovendien uit de kapellenkrans rondom het hoogkoor, net als bij de kathedralen in het moederland. Tegelijk waren die kapellen nodig voor de altaren voor de min of meer verplichte dagelijkse mis van de paters, de zogeheten ‘stille mis’ met alleen een acoliet of altaardienaar, maar verder niemand. De aanwezigheid van zijaltaren voor zulke missen is sowieso karakteristiek voor kloosters van priester-religieuzen. Zo lieten de paters lazaristen in Panningen in 1913 aan hun vijf jaar daarvoor gebouwde kapel een krans van vier kapellen met altaren toevoegen. In de sacristie bevinden zich lades waarin per kapel de altaarbenodigdheden zijn opgeborgen. Een redelijk jong voorbeeld is de kerk van de benedictijnenabdij in Mamelis uit 1968. Deze door de benedictijn Hans van der Laan (1904-1991) ontworpen kerk – een schoolvoorbeeld van de Bossche School – bestaat uit een beneden- en bovenkerk. In de benedenkerk of crypte staan de voor de paters bestemde altaren.

Nog zo’n karakteristiek: juist de kloosterkerken van de kapucijnen hebben vaak nogal wat biechtstoelen. Deze rectoraatskerken waren zeer geliefd bij parochianen die hun verplichte paasbiecht niet in de eigen parochiekerk wilden doen. Vergelijk dit met de kloosterkapellen van vrouwenkloosters. Ze hebben geen openbare functie en gewoonlijk was er één huisgeestelijke, de rector of eigen priester. Daar is juist één biechtstoel toereikend, eventueel twee voor de symmetrie van het interieuresemble of als er ook een conrector was.

## Verdwenen interieuresembles

In Nederland zijn nog maar weinig volledig intacte kloosterkapellen en -kerken. Er is al veel gesloopt. In de categorieën ziekenhuizen en instellingsgebouwen, kostscholen, pensionaten en retraitshuizen is nagenoeg geen enkel redelijk gaaf voorbeeld te noemen. Een uitzondering in de categorie instellingsgebouwen is de meisjeskapel van het voormalige Doofstommeninstituut te Sint-Michielsgestel uit 1908-1910, subliem beschilderd door de benedictijn François Mes (1892-1983).

In de vernieuwingsdrang vanaf de jaren 1950 is menige kapel gemoderniseerd en is de inventaris verloren gegaan. Waar neogotische altaren werden verwijderd en wandschilderingen ondergekalkt, verdween ook de aan congregatie of orde eigen beeldtaal (iconografie). Door de afgebeelde heiligen en taferelen weerspiegelde die immers de spiritualiteit en uitgangspunten die karakteristiek waren voor het ‘veelkleurige habijt’ van de religieuzen. Want een kapel met beelden van franciscaanse heiligen zegt iets over franciscanen en een kapel met schilderingen of ramen die naar de functie van weeshuis of pensionaat verwijzen, zegt juist weer iets over de op zorg of onderwijs gerichte religieuzen.

Een voorbeeld is de kapel uit 1877 van het vroegere Sint-Hiëronymushuis in Utrecht, een door de Zusters van Liefde bediend tehuis voor wezen en oude lieden, sinds 2001 een rijksmonument. Omstreeks de jaren zestig van de twintigste eeuw is de neogotische inrichting verwijderd. Wel bleven de gebrandschilderde kerkglazen van glazenier Heinrich Geuer (1841-1904) toen behouden. Op het middelste koorraam verbeeldde hij de kroning van Maria, ongetwijfeld omdat Maria de patroonheilige is van de zustercongregatie die is toegewijd aan Onze-Lieve-Vrouw van Barmhartigheid. Op de flankerende ramen werden de geboorte en jeugd van Christus verbeeld: de geboorte, de aanbidding der koningen, de opdracht in de tempel en de lerarende twaalfjarige Christus. Deze thematiek zinspeelde op de functie van het gesticht als weeshuis: het kind Jezus gold als voorbeeldfiguur voor de weeskinderen. Maar bij de verbouwing van hoofdgebouw en kapel tot appartementen in 2007 zijn alle kerkglazen alsnog weggenomen. Wie nu in de oude gang met glimmende tegelvloer de neogotische toegangsdeur met daarboven een reliëf van Sint-Martinus opent, komt bedrogen uit. Niets herinnert nog aan het vroegere interieur. Uitwendig bleef de architectuur behouden. Omdat ook de kloostertuin – met Lourdesgrot – is gehandhaafd, is de vroegere sfeer buiten nog steeds te proeven. Maar de puzzelstukjes om te weten om wat voor een kapel het hier gaat – de kerkramen – zijn kwijtgeraakt.

Ter vergelijking laat een intact ensemble zoals in de Zwolse dominicanenkerk uit 1902 zich als een open boek lezen. In het koor zijn op de ramen de geheimen van

de rozenkrans afgebeeld. De vloermozaïeken laten er een ingewikkeld programma met de tekens van de dierenriem, de vier windstreken en symbolen zoals een olifant (zachtmoedigheid) zien. Op deze manier lieten de dominicanen de universele betekenis van het christendom en het door deze orde gepropageerde rozenkransgebed uitbeelden.

### *‘De schilderijen werden overgekalkt, waardoor de kapel “in haar blootje” kwam te staan.’*

In de kapel van het retraitshuis van de Missiezusters Dienaressen van de H. Geest in Uden bracht een zuster-kunstenares vanaf 1926 schilderijen aan van de uitstromende liefde van de H. Geest en Christus. Door deze thematiek waren ze een ‘plaatjesboek ter lering’ voor de reitritanten. In 1954 zijn ze overgekalkt, waardoor de kapel ‘in haar blootje’ kwam te staan. Hierdoor verdween de beeldtaal die eigen was aan het retraitshuis, en wordt de kapel sindsdien bepaald door grote kale wandvlakken. Zeker tot aan de Tweede Wereldoorlog was het gebruikelijk om katholieke kerken en kapellen figuratief en decoratief te beschilderen, waarbij de siermotieven en kleuren de architectuur accentueerden. Illustratief is de opmerking van een Missionaris van het H. Hart in 1907 over de toen nog onbeschilderde, uit 1897 daterende kapel van het Missiehuis in Tilburg: ‘nog steeds gehuld in haar doopkleed van kalkkleur’.<sup>8</sup> In 1914 zou die kapel geheel worden beschilderd.

In de uit 1910 daterende instellingskapel van ‘Sint-Joep’ (Daelzicht) in Heel – een zorginstelling van de Kleine Broeders van de H. Jozef – werden de overgekalkte schilderijen in 1978 weer zichtbaar gemaakt. Door ze te restaureren werd de samenhang hersteld van het op de H. Hartdevotie afgestemde interieurenssemble. Op de triomfboog – het wandgedeelte rondom de koorpartij – was Christus als de wereldheerser afgebeeld, verheerlijkt door heiligen. Die thematiek sloot aan bij het H. Hartbeeld op het hoogaltaar, waar ook de heiligen die de H. Hartdevotie bevorderden waren verbeeld. Een marmeren plaquette achterin de kapel vermeldde in gouden letters dat iedereen die er negen maanden achtereen ter communie



interieur van de kapel van het retraitshuis van de Missiezusters Dienaressen van de H. Geest te Uden. Deze ansichtkaart toont de situatie omstreeks 1931. De beeldbepalende muurschilderingen zijn inmiddels verdwenen. Ook de rest van dit waardevolle historische interieur-ensemble bestaat niet meer.

ging, op de aan het H. Hart toegewijde eerste vrijdag van de maand, een aflaat verdiende. Bij de afbraak van het complex in 2015 viel deze gave kapel ten prooi aan de slopershamer.

## **Onbekend maakt onbemind?**

Dit zijn enkele voorbeelden van verdwenen interieurenssembles. Temeer omdat de meeste kloosterkapellen en -kerken bij het grote publiek niet bekend zijn – ze zijn immers bedoeld voor een besloten gemeenschap en wie er niet hoeft te zijn heeft er niets te zoeken –, lijken ze ook onbemind te zijn en ging er geruisloos al veel verloren. Door de rap voortschrijdende kloostersluitingen dreigt er nog meer

te verdwijnen. Als de kapellen behouden blijven – al dan niet beschermd –, krijgen ze een andere functie. Wanneer er nog een waardevol interieuresemble is, komt dit onder druk te staan. Want wat is te handhaven? Zeker bij een volledig gaaf interieur is iedere wijziging al een inbreuk op het totaalbeeld. Met andere woorden: hoe ga je om met het eigen karakter van die kapellen? En wat is dat eigen karakter?

Zoals we zagen is een eerste karakteristiek de beslotenheid van de kloostercultuur. De vraag is dus hoe de scheiding tussen de spirituele wereld van de religieuzen en de buitenwereld zo goed mogelijk kon worden gegarandeerd. De invulling van het kloosterleven is dan van doorslaggevende betekenis voor de architectuur van kapel of kerk: richt men zich louter op het beschouwelijke, of gaat het om een gemeenschap die zich ook op maatschappelijke taken richt? Dat weerspiegelt zich in het wel of niet aanwezig zijn van een klokkentoren, een bidkooi met koorgestoelte, straalkapellen met altaren voor stille missen, de aanwezigheid van een aparte paters- of zusterkapel enzovoorts. Tegelijk is het de aankleding die bepalend is. Dan moeten we kijken naar de afgebeelde heiligen en thema's, verwijzingen naar onderwijs-, zorg- of andere functies en naar de aan orde of congregatie eigen spiritualiteit. Architectuur en inrichting tezamen geven uitdrukking aan de opvattingen van de religieuzen.

De weinige nog gaven voorbeelden – stuk voor stuk verborgen schatten – zijn reeds of worden op afzienbare termijn overgedragen, bijvoorbeeld aan een projectontwikkelaar, een vastgoedbedrijf, de overheid of een particulier. Te hopen is dat zij zorg zullen dragen voor een goede toekomst, waarin het veelkleurige karakter van de Nederlandse kloostercultuur met respect wordt behandeld en herkenbaar blijft.

Eikenhouten neogotische biechtstoel onder het orgelbalkon in de bovenkerk in Steyl. Op de wand groene trompe-l'oeil geschilderde draperieën.



## Overzichtskaart belangrijke interieurs kloosterkapellen



## Representatieve interieurs met een hoge kunst- en cultuurhistorische waarde

- DEN BOSCH** – voormalig kapucijnenklooster
- DEN HAAG** – Willibrordushuis
- DONGEN** – moederhuis franciscanessen van Dongen
- GOIRLE** – voormalig fraterhuis Franciscus van Sales
- HAARLEM** – voormalig Sint-Jacobs Godshuis
- HAASTRECHT** – passionistenklooster Sint-Gabriël
- HEERLEN** – Huize De Berg Kleine Zusters van de H. Joseph
- HELVOIRT** – voormalig klooster Societas Verbi Divini
- KERKRADE** – Sankt Maria zu den Engeln/ Nazareth
- MAASTRICHT** – moederhuis Zusters onder de Bogen
- MAMELIS** – abdij Benedictusberg
- MEGEN** – franciscanenklooster
- NIJMEGEN** – voormalig Huize Bethlehem
- NIJMEGEN** – bestuurshuis dominicanessen van Neerbosch
- NIJMEGEN** – voormalig redemptoristenklooster Nebo
- OOSTERHOUT (NB)** – norbertinessenpriorij Catharinadal
- OUDENBOSCH** – voormalig internaat Saint Louis
- PANNINGEN** – missiehuis Sint-Jozef Lazaristen
- ROERMOND** – voormalig kartuizerklooster
- ROSENDAAL** – voormalig moederhuis franciscanessen van Mariadal
- SINT-MICHIELSGESTEL** – voormalig Doofstommeninstituut
- STEYL** – missiehuis Sint-Michael
- TILBURG** – kapucijnenklooster
- TILBURG** – voormalig missiehuis Rooi Harten
- TILBURG** – moederhuis Zusters van Liefde
- UDEN** – voormalig kruisherenklooster
- UDEN** – birginitessen (deels Museum Krona)
- VEGHEL** – moederhuis franciscanessen van Veghel
- VELP** – voormalig kapucijnenklooster Emmaus
- WITTEM** – redemptoristenklooster
- ZWOLLE** – dominicanenklooster

## Uden Birgittinessenabdij Maria-Refugie



Dit nog steeds functionerende slotklooster van de orde van de birgittinessen dateert uit 1713 en is een refugieklooster. Toen in de Republiek na de Vrede van Münster (1648) de mannenkloosters moesten verdwijnen en de vrouwenkloosters moesten uitsterven, zochten veel kloosterlingen hun toevlucht in enkele Brabantse enclaves die buiten het gezag van de Staten-Generaal vielen. De birgittinessen trokken vanuit Coudewater (Rosmalen) naar Uden in het Land van Ravenstein. Zij namen hun bezittingen mee.

De kloosterkapel uit 1720 behoort tot de weinige Nederlandse voorbeelden van barokke kerkarchitectuur. De inrichting en decoratieve afwerking bleven behouden, met een barok hoogaltaar. Karakteristiek voor deze achttiende-eeuwse zaalkerk is de opzet als dubbelkapel. In het schip is een bovenverdieping met nonnenkoor, zoals in middeleeuwse kloosterkapellen. Zo hebben de religieuzen wel zicht op het beneden gesitueerde altaar, maar hebben zij zo min mogelijk contact met de buitenwereld. Zij kunnen de van buiten afkomstige kerkgangers of leken beneden namelijk niet zien, en omgekeerd. Nog steeds zingen de birgittinessen er hun koorofficie. Zij doen dat in het zestiende-eeuwse koorgestoelte, dat uit Coudewater is meegekomen. →

Kapel birgittinessenabdij Maria-Refugie Uden, gebouwd in 1720, na 1896 vergroot door Pierre Cuypers.



Ingang van de abdij. Boven de poort een negentiende-eeuws tegeltableau met een voorstelling van *Maria, de toevlucht der bedrukten*.



Zicht vanuit het koor op de bovenverdieping met nonnenkoor.

De dubbele opzet is karakteristiek voor de ontwikkelingen vóór de negentiende eeuw.<sup>9</sup> Al in de dertiende eeuw kwamen dubbelkapellen voor, toen nog bij mannenkloosters. Al vrij snel werd deze opzet karakteristiek voor de vrouwenkloosters. Sommige negentiende- en twintigste-eeuwse kloosterkapellen hebben eveneens een hoger gelegen bidruimte of kapel met zicht op het altaar (zoals een ziekenkapel). Deze ruimten bevinden zich echter niet in de kerkruijme zelf, maar in aansluitende bouwdelen. Een uniek voorbeeld is het kapellenensemble in het moederhuis van de Zusters van Liefde in Tilburg, waar op de hoofdkapel afzonderlijke kapellen voor novicen, postulanten en weeskinderen aansluiten. De vroegere kapel van de Zusters van het Arme Kind Jezus in Maastricht (Boschstraat) uit omstreeks 1900 moet een nonnenkoor hebben gehad, zoals in de middeleeuwen. Benden zaten de kostschoolmeisjes. Rond 1900 was zo'n opzet evenwel ongewoon.

Nederland kent nog maar weinig dubbelkapellen. De birgittinessenkapel in Uden is een uitzonderlijk voorbeeld, nog in functie en met een gaaf interieur. Andere voorbeelden zijn de laatmiddeleeuwse Mariënburghkapel in Nijmegen, de uit dezelfde periode daterende agnietenkapellen in Amersfoort, Elburg en Utrecht, en de kapel van het vroegere karmelietessenklooster Elzendael te Boxmeer (1672). Deze kapellen verloren hun oorspronkelijke functie. In de vroegere dubbelkapel van de norbertinessen in Breda uit 1504 en in de kloosterkerk te Diepenveen uit 1411 – het eerste vrouwenklooster van de Moderne Devotie – verdwenen de verdiepingvloeren.



1



2



3

1 – Het barokke achttiende-eeuwse hoogaltaar in de kapel.

2 – De banken voor de kerkgangers onder de verdiepingvloer van het nonnenkoor, rechts de achttiende-eeuwse eikenhouten preekstoel.

3 – Wand van het koor van de kapel. Boven de deur naar de sacristie een schilderij van de heilige Birgitta van Zweden en haar dochter, de heilige Catharina van Zweden. Links een glazen schrijn met een schedelrelik van de heilige Birgitta.



## Steyl Dubbelkerk van Missiehuis Sint-Michael



In 1875 stichtte de Duitse priester Arnold Janssen (1837-1909) in Steyl de missiecongregatie van de Sociëteit van het Goddelijk Woord (*Societas Verbi Divini*). Door de anti-katholieke *Kulturkampf* in het Pruisen van Bismarck was Janssen uitgeweken naar Nederland, waar hij de basis legde voor een imposant kloostercomplex, dat nog steeds als klooster in gebruik is. Van hieruit werden de 'missionarissen van Steyl' wereldwijd uitgezonden.

Aan de oevers van de Maas is een hoge kerk de blikvanger van het klooster. Het is een uit twee verdiepingen bestaande neogotische *Doppelkirche* uit 1881-1884, gebouwd ter vervanging van een al snel te kleine voorganger. De Keulse priester-architect Joseph Prill leverde het ontwerp, Heinrich Erlemann (1852-1917) tekende voor de detaillering. Prill koos voor de dubbele opzet – met een afzonderlijke beneden- en bovenkerk – om te voorkomen dat de kerk zou worden overtroffen door de al bestaande hoge kloostervleugels. Mogelijk liet hij zich voor de dubbele torenfaçade inspireren door de toen net voltooide Dom van Keulen.<sup>10</sup> Zo werd de kerk een focuspunt bij uitstek, het 'kloppende hart' van de kloostergemeenschap en tegelijk een katholiek statement tegen Pruisen. De bovenkerk is alleen voor de religieuzen en is slechts vanuit het klooster bereikbaar. De benedenkerk kreeg een openbare functie en is vanaf de straat te bereiken. →

Zicht op het Missiehuis vanaf de andere zijde van de Maas, met in het midden het tweetorenfront van de kloosterkerk.

Sinds 1975 staat daar de tombe van de heiligverklearde ordedestichter. Die ruimte verloor de oorspronkelijke aankleding, maar heeft een gave moderne inrichting. De bovenkerk – de gouden wijdingskruisen geven aan dat het niet om een kapel maar een kerk gaat – behield haar oorspronkelijke karakter. Weliswaar is de witkwast gehanteerd, maar zonder dat de door de eigen kloosterwerkplaats aangebrachte decoratieve beschildering

dering helemaal verdween. Karakteristiek is de opzet van het koor met omgang en kapellenkruis. De altaren in die kapellen waren bedoeld voor de dagelijkse stille missen van de paters, zonder kerkgangers. Een tweede karakteristiek is het opvallend ruim opgezette hoogkoor. Dat is omwille van de vele priesterwijdingen en professieplechtigheden. Het neogotische hoogaltaar (1883) uit het atelier J.W. Ramakers te Geleen toont

er de verheerlijking van het Lam Gods. Geschilderde engelen richten zich op het altaar, in de straalkapellen zijn het gebrandschilderde engelen met Duitse tekstregisters. En overal zijn de wanden verlevendigd met geschilderde draperieën: groen in het schip en rood en goud bij de altaren. Er is dus een opgaande lijn, met het hoogaltaar als climax. Het is een en al kleurenrijkdom, badend in het licht dat door de kerkraden binnenvalt.



Interieur van de bovenkerk van het Missiehuis Sint-Michael te Steyl. De vijf glas-in-loodvensters bovenin het koor verwijzen naar de vijf continenten, het werkteerrein van de kloostergemeenschap.



Kleurrijk neogotisch vleugelaltaar, vervaardigd in 1883 door het atelier J.W. Ramakers & Zonen te Geleen.



Zicht richting het orgel. De kerk is voorzien van stenen kruisribgewelven, de zuilen hebben goud geschilderde koolbladkapitelen.



1



3



5



2



4

1 – Eikenhouten neogotische biechtstoel onder het orgelbalkon. Op de wand groene trompe-l'oeil geschilderde draperieën.

2 – Zicht op de kooromgang met kapellenkrans. De altaren in de kapellen rond het hoogaltaar zijn bedoeld voor de (stille) missen die de paters elke dag opdroegen.

3 – De benedenkerk werd in 1972 naar ontwerp van architect Will Horsten gerestaureerd en gemoderniseerd. Op de gewelven is nog een deel van de oude beschildering te zien.

4 – In de benedenkerk de bronzen graftombe van de heilige Arnold Janssen, stichter van de Sociëteit van het Goddelijk Woord. De tombe en het grote glasraam werden omstreeks 1975 ontworpen door Will Horsten uit Kevelaar.

5 – Zijbeuk in de benedenkerk met kleurrijke glasramen en grote, eveneens kleurrijke kruiswegstaties van textiel.

## Tilburg Kapel Missiehuis van De 'Rooi Harten'



In 2008 verkochten de Missionarissen van het H. Hart hun missiehuis met kapel aan de Bredaseweg in Tilburg. Zij was nooit gemoderniseerd en omdat bij de transformatie tot kloosterbejaardenoord een nieuwe kapel werd ingericht, werd de oude kapel alleen nog op hoogtijdagen en bij uitvaarten gebruikt. Er was geen behoefte om het interieur alsnog te wijzigen.

De op een verdieping liggende kapel is in 1897 gebouwd naar ontwerp van architect A.G. de Beer (1844-1898) uit Tilburg.<sup>11</sup> Binnen ervaart men een indrukwekkend interieurenssemble met een hoogaltaar van Hendrik van der Geld (1838-1914), ramen van René Smeets (1905-1976) en kruiswegstaties van Wijnand Geraedts (1883-1958). Een deel van het smeedijzeren koorhek is in 1900 nog getoond op de Parijse wereldtentoonstelling.

De in oorsprong Franse congregatie week in 1880 door de antikatholieke politiek in Frankrijk uit naar Tilburg. In 1890 verrees het missiehuis, uitvalsbasis voor vele missionarissen, met de devotie voor het H. Hart van Jezus als leidraad. In de kapel wordt het oog dan ook direct geleid naar het H. Hartbeeld hoog in het koor. De wandschilderingen uit 1914 van de kerkschilder Alphons Damen (1882-1967) tonen de christelijke deugdenleer, goed zichtbaar voor de religieuzen en hun studenten die dagelijks de kapel bezochten. →

De kenmerkende architectuur van de op de verdieping gelegen kapel met een krans van straalkapellen rondom het koor.

Verder valt het opmerkelijk ruime priesterkoor op, bedoeld voor de wijding van grote aantallen nieuwe priesters. Tijdens hun wijding lagen ze volgens de oude gebedstraditie languit op de kerkvloer. Karakteristiek is bovendien de kapellenkrans met altaren rondom het koor. Zoals bij de Franse kathedralen, en bedoeld voor de stille missen.

Sinds 2002 zijn hoofdgebouw en kapel als rijksmonument beschermd. Bij de verkoop legde de congregatie in een kettingbeding voorwaarden vast voor het ge-

bruik van de kapel. De gemeente Tilburg verplichtte de nieuwe eigenaar een bouwhistorische rapportage met waardenbepaling te laten opstellen. De richtlijnen voor bouwhistorisch onderzoek, die in samenwerking met de Rijksdienst voor het Cultureel Erfgoed waren opgesteld, vormden het uitgangspunt. In het door kunst- en architectuurhistorici samengestelde rapport werd beschreven waarom het gave interieurenssemble van de kapel zo zeldzaam is. Aan de hand van een objectgerichte waardenstelling werd exact aangegeven wat wel of niet mocht worden gewijzigd. De conclusie

was dat de kapel en de sacristie in hun historische verschijningsvorm, inclusief het meubilair en de interieurafwerking, moesten worden gehandhaafd. Maar inmiddels zijn de kerkbanken verwijderd. Uiteindelijk gaat het om handelen naar gemaakte afspraken en om handhaving van de monumentale waarden. Besef van de zeldzaamheid van dit interieur is essentieel.



De zorgvuldig gedecoreerde kapel van de Tilburgse Missionarissen van het Heilig Hart uit 1897 met volledig bewaard gebleven beschildering van Alphons Damen uit 1914.



Zijaanzicht van de schiptraveeën met per travee een eenduidige opbouw bestaande uit een biechtstoel geflankeerd door kruiswegstaties en daarboven een hoog, smal venster met beschilderd glas-in-lood.



Een van de zes fraaie eikenhouten biechtstoelen in neogotische vormgeving gemaakt door het atelier J.W. Ramakers & Zonen uit Geleen. F.C. de Beer, huisarchitect van de paters, leverde het ontwerp.



1



2



3



4

**1** – De scheiding tussen koor en schip wordt gemarkeerd door het uiterst fraaie hekwerk en de uitbundige kandelaars, gemaakt door de firma F.W. Braat uit Delft. Een gedeelte was in 1900 te zien op de wereldtentoonstelling in Parijs.

**2** – Straalkapel met een neogotisch altaar gewijd aan Johannes de Evangelist.

**3** – Een bijzonder geheel vormen de straalkapellen met altaren rondom het hoogkoor met hoofdaltaar, daarvan gescheiden door middel van fraaie natuurstenen zuilen.

**4** – In het brede schip met orgelgalerij zijn de monumentale banken inmiddels grotendeels verdwenen en is de originele vloer aan het zicht onttrokken.

## Roosendaal Kapel Mariadal



In 1934 realiseerden de franciscanessen penitenten recollectinen in Roosendaal een nieuw moederhuis met noviciaat en kapel. Het ontwerp van de kapel is gedurfd: de interactie van baksteengebruik, keperbogen en de gelaagde opzet zorgt voor een wonderlijk samenspel van expressionistische vormen. In de aanpalende pandhof kwamen taferelen van onder meer Christus en de Samaritaanse vrouw, de bruiloft van Kana en Christus bij Martha en Maria. Thema's dus waarin vrouwen een hoofdrol spelen, bij uitstek geschikt voor een vrouwenklooster.

Jos. Cuypers (1861-1949) en de huisarchitect van de zusters, F.B. Sturm (1879-1955), ontwierpen deze kapel. Het kloosterbestuur koos voor een ontwerp dat door zijn vormtaal afwijkt van de gebruikelijke, behoudende kloosterarchitectuur. Andere voorbeelden van expressionistische kloosterbouw zijn de Paulusabdij in Oosterhout (NB) uit 1907 en de kapel van het vroegere Gymnasium Augustinianum in Eindhoven uit 1924, beide van dom Paul Bellot (1876-1944).

Karakteristiek voor de Roosendaalse kapel is de L-vormige plattegrond met een haaks op de hoofd-massa aansluitend bidkoor. Omdat het moederhuis geen interne leerlingen had, was deze kapel alleen voor de zusters. In het schip staan de banken waar zij →



de mis volgden. Het koorgestoelte voor hun dagelijkse koorgebeden staat in het bidkoo, dat eveneens op het hoogaltaar is gericht. In 1950 verbeelde Max Weiss (1910-1972) er het rozenkransgebed. Boven de entree van het bidkoo is het ziekenkoo vanwaaruit bedlegerige zusters de mis bijwoonden.

Van belang zijn ook de schilderijen van Jacques van der Meij (1888-1969), net als Bellot een benedictijn van de Paulusabdij. Jos. Cuypers onderging de invloed van Bellot. De kapel staat dus in het teken van het spirituele en artistieke gedachtegoed van de Paulusabdij. In tegenstelling tot de naoorlogse neoromaanse abdijkerk zelf weerspiegelt juist de kapel van Mariadal dat gedachtegoed. Ze heeft daardoor nationale zeldzaamheidswaarde, temeer omdat anders dan in Bellots kapel te Eindhoven het historische interieur integraal behouden bleef. Vorm en kleur leveren op Mariadal een magnifiek totaal kunstwerk dat een mystieke belevingswereld oproept.



Het koorgestoelte van de zusters in het bidkoo, met de tegenover elkaar geplaatste banken evenwijdig aan de zijmuren. Op de galerij met beschilderde overkapping het ziekenkoo.

Vanuit het bidkoo zagen de franciscansen een schildering van Jacques van der Meij: Christus leidt Vrouwe Armoede naar Franciscus en Clara. Dit ter bevestiging van het kloosterideaal van soberheid en armoede.

In 2010 lieten de gemeente Roosendaal en de congregatie door de Rijksdienst voor het Cultureel Erfgoed omwille van een 'waardige nieuwe bestemming' van het kloostercomplex (rijksmonument) een cultuurhistorische verkenning opstellen.<sup>12</sup> Na verkoop zijn er nu plannen voor een woon- en zorgcomplex. In de verkenning ligt het accent bij de kapel vooral op de architectuur, zonder de uniciteit van het interieurenssemble te benoemen en te verduidelijken. Een kunsthistorisch onderbouwde rapportage met objectgerichte waardenstelling zou, als instrument ter behoud van dit ensemble, doeltreffender zijn.





**1** – Zicht op het schip met de vier bankenrijen, waar de zusters de mis volgden.

**2** – De kloostergang of pandhof met daarin door Van der Meij omstreeks 1935 gemaakte schilderijen van ontmoetingen van vrouwen met Christus.

**3** – Het hoofdaltaar waarop beide vleugels met banken zijn gericht. Het decoratieve metselwerk, het rijke materiaalgebruik en de prachtige glas-in-loodramen accentueren het koor.

## Veghel Kapel moederhuis franciscanessen



De kapel in dit moederhuis is een echt statement. Als een middeleeuwse burcht met donjon rijst zij op aan de achterkant van het complex, naast Cuypers' kolossale Lambertuskerk. De driebeukige kapel – formeel een kloosterkerk – is opgetrokken in kloostermoppen en heeft een transept en kooromgang. Niet voor niets stelde de schrijver van een jubileumboek van deze congregatie: 'Die kapel was zonder overdrijving het hart van het huis. Zij werd met grote zorg gekoesterd en daaraan werden kosten en moeiten besteed.'<sup>13</sup>

De kapel is van 1940 en verving een kleinere voorganger. Het is aannemelijk dat de Bossche architect J.J.M. van Halteren (1893-1973) zich liet inspireren door de kort daarvoor voltooide seminariekerk van M.J. Granpré Molière (1883-1972) te Haaren, eveneens als een burcht opgetrokken.

Sinds de oprichting in 1844 was de op onderwijs, zorg en missie gerichte congregatie flink gegroeid. Het moederhuiscomplex omvatte in 1940 niet alleen het noviciaat, maar ook enkele scholen met internaat, waaronder een kweekschool en ulo. En dus moest er een nieuwe, ruimere kapel komen.

Het interieur laat een staalkaart van twintigste-eeuwse kerkelijke kunst zien. Zo zijn er glasmosaïeken van Jan Mammen (1899-1978) en heiligenbeelden en →

Koorzijde van de kapel. De toren boven het koor van de kapel rijst op als een middeleeuwse donjon.



**1** – Interieur van de kapel van het moederhuis van de Franciscanessen van Veghel. De kapel heeft een breed middenschip met smalle zijbeuken. De vierkante pijlers zijn versierd met gebeeldhouwde zandstenen kapitelen, vervaardigd door Albert Meertens.

**2** – Het hoogaltaar met tabernakel, kruis en kandelaars. Het tabernakel werd gedecoreerd met email door Toon Ninaber van Eyben.

**3** – Glas-in-loodraam met voorstellingen uit het leven van de H. Franciscus van Assisi. Het raam is van de hand van glazenier en kunstenaar Pieter Wiegersma.



gebeeldhouwde kapitelen van Albert Meertens (1904-1971). Toon Ninaber van Eyben (1896-1977) leverde het email van het tabernakel. Bijzonder is ook de kleding voor het Mariabeeld. Naaldkunstenares Hildegard Brom-Fischer (1908-2001) maakte kled en mantel in 1954, het jubileumjaar van de dogmaverklaring van de onbevleete ontvangenis van Maria, beschermheilige van de congregatie. Meubilair, ramen en mozaïeken vormen een zorgvuldig op de robuuste architectuur afgestemd ensemble.

In het schip trekken de koorbanken voor de zusters de aandacht, terwijl we bij een actieve congregatie zijn. De maatschappelijke werkzaamheden vergden tijd, maar toch voorzag de kloosterregel in een 'klein koorgebed'. Wanneer zusters door hun taken verhinderd waren daaraan deel te nemen, dienden zij de gebeden na het werk nog in te halen, wat 'afbidden' werd genoemd.

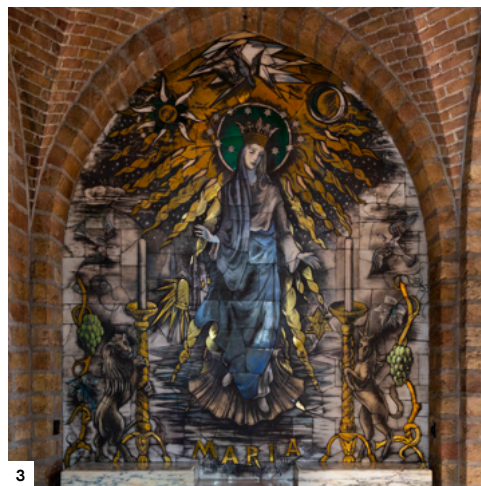
De overige op het altaar gerichte kerkbanken zijn bedoeld voor het bijwonen van de mis. In het transept staan de uit de vorige kapel afkomstige kerkbanken met gietijzeren sierwangen. Daar volgden de leerlingen, postulanten en novicen de mis. Vlak bij het altaar zijn de heiligen Bernardinus van Siena en Theresia van Avila verbeeld op het glas in lood van Pieter Wiegersma (1920-2009). Daardoor zijn de stichter en eerste moeder-overste – de Veghelse pastoor Bernardinus van Miert (1801-1870) en zijn nicht Theresia van Miert (1822-1900) – symbolisch aanwezig.



1



2



3



4

**1** – Zicht op de noordelijke zijbeuk van de kapel, met ramen van priester-kunstenaar Egbert Dekkers. De afgebeelde heiligen symboliseren de hoofddeugden Geloof, Hoop en Liefde.

**2** – Vanuit de banken in het transept volgden leerlingen, postulanten en novicen de mis.

**3** – Mariavoorstelling boven het Maria-altaar. Deze voorstelling van gebrandschilderd opalineglas is gemaakt door kunstenaar Jan Mammen. Hij verfraaide ook de wand boven het Jozefaltaar met een opalinevoorstelling.

**4** – Het geborduurde gewaad en de mantel van Maria werden in 1954 vervaardigd door de naaldkunstenaars Hildegard Brom-Fischer.

# Begrippen

**Acoliet** – altaardienaar

**Abdis/abt** – hoofd van een abdij

**Apostolaat** – de verspreiding van het christelijk geloof

**Broeder** – niet tot priester gewijde mannelijke religieus

**Clausuur** – besloten gedeelte van een klooster, ook wel slot of claustrum genaamd

**Constitutie** – gedetailleerde uitwerking van de kloosterregel

**Frater** – niet tot priester gewijde mannelijke religieus

**Kerkconsecratie** – plechtige wijding van een katholiek kerkgebouw door de bisschop of diens plaatsvervanger

**Kloosterregel** – voor religieuzen geldende regelgeving omtrent het dagelijks leven

**Kulturkampf** – antikatholieke politiek in Pruisen (1872-1879)

**Novice** – tweede fase of proeftijd in de opleiding tot religieus

**Officie** – koor- of breviergebed

**Oksaal** – scheidingswand tussen koor en schip, vaak met tribune

**Pater** – tot priester gewijde mannelijke religieus

**Postulant(e)** – eerste fase of proeftijd in de opleiding tot religieus

**Priorin/prior** – hoofd van een priorij

**Professie** – voltooiing van de opleiding tot religieus en aflegging van de kloosterge-  
loften

**Rectoraatskerk** – openbare kloosterkerk die ondergeschikt is aan een parochie

**Refugieklooster** – toevluchtsoord voor religieuzen na de Reformatie, in tijden van oorlog of bij andere onrust

**Retraite** – geestelijke afzondering voor gebed en bezinning

**Rozenkransgebed** – Mariagebed met vijftien te overwegen geheimen of geloofsfeiten

**Stille mis** – niet gezongen mis en/of mis zonder publiek

**Transept** – dwarspand van een kerkgebouw

**Volksmissie** – voor parochianen georganiseerde meerdaagse bezinningsperiode

# Noten

**1** – W. Nolet, *Katholiek Nederland* (drie banden), 's-Gravenhage 1930-1932; voor kloostercomplexen: F.Q. Hoebens, *Kloosters in Limburg*, Utrecht 2017; J. Smits, *Vademecum van religieuzen en hun kloosters in Noord-Brabant*, Alphen aan de Maas 2010; voor Brabantse refugiekloosters: L.C.B.M. van Liebergen (red.), *Waer een paradys: Kloosterleven in Brabant na de reformatie*, Uden (Museum voor Religieuze Kunst) 1987; zie ook: J. van 't Hof, 'Kloosters in Nederland', *Vitruvius* 3 (2008), 18-24

**2** – R. Mülleijans, *Klöster im Kulturkampf: Die Ansiedlung katholischer Orden und Kongregationen aus dem Rheinland und ihre Klosterneubauten im belgisch-niederländischen Grenzraum infolge des preußischen Kulturkampfes* (serie: Veröffentlichungen des bischöflichen Diözesanarchivs Aachen, band 44), Aken 1992

**3** – B. van Hellenberg Hubar, *De genade van de steiger: Monumentale kerkelijke schilderkunst in het interbellum*, Zutphen 2013

**4** – T. Coomans, *Life inside the cloister: Understanding monastic architecture: tradition, reformation, adaptive use*, Leuven 2018

**5** – D. Nicolaisen (red.), *Een veelkleurig habijt: kloosters in Nijmegen in de negentiende en twintigste eeuw*, Grave 1989

**6** – J.A.F. Kronenburg & Chr. Boomaars, *De Zusters van Liefde der Congregatie van O.L.Vrouw, Moeder van Barmhartigheid,*

*gevestigd te Tilburg; van 1832-1922, 's-Hertogenbosch 1924, 164*

**7** – J. van Hest, 'Verwerving en afstoting van kloosterlijk erfgoed: een financiële meevaller?', in: M.A. Willemsen (red.), *Werven en derven: de financiële grondslag van kloostergemeenschappen in de Lage Landen* (serie: *Metamorfosen Studies in religieuze geschiedenis* xii), Hilversum 2019, 123-146

**8** – Citaat ontleend aan: J. van Hest, 'De kapel van het Missiehuis van de Rooi Harten, een ontwerp van de Tilburgse architect A.G. de Beer', *Tilburg: Tijdschrift voor geschiedenis, monumenten en cultuur* 28-2 (2010), 47

**9** – M. Schilder (red.), *Amsterdamse kloosters in de Middeleeuwen*, Amsterdam 1997

**10** – Mülleijans 1992, 193 en 211

**11** – Van Hest 2010

**12** – *Cultuurhistorische verkenning klooster Mariadal te Roosendaal*, Amersfoort (Rijksdienst voor het Cultureel Erfgoed) 2010, 1

**13** – C.G.M. Bak, *Dankbaarheid is het geheugen des harten: Zusters Franciscanessen van Veghel S.F.I.C. 1844-1994*, Veghel 1994, 48



## Colofon

Deze publicatie verschijnt binnen de Kennisagenda Religieuze Interieurs in Nederland, een initiatief van Museum Catharijneconvent en de Rijksdienst voor het Cultureel Erfgoed. We vestigen de aandacht op waardevol erfgoed: indrukwekkende klooster- en kerkinterieurs. Dit deel gaat over interieurs van kloosterkapellen. Overige delen vindt u op [www.catharijneconvent.nl](http://www.catharijneconvent.nl)

### Redactie

dr. Anique de Kruijff  
drs. Albert Reinstra  
drs. Pia Verhoeven

### Fotografie

Chris Booms Fotografie, Maarssen  
behalve p. 11: ansichtkaart, ca. 1931, maker  
onbekend

### Foto eerste pagina

Bidkoor in de kloosterkapel Mariadal in  
Roosendaal.

### Vormgeving

Studio Stelck, Leiden

### Eindredactie

Eelco Beukers tekst en productie, Utrecht

### Over de auteur

Drs. Joost van Hest (1962) studeerde kunstgeschiedenis en archeologie aan de Radboud Universiteit Nijmegen. Hij is gespecialiseerd in kerkelijke en monastieke kunst en architectuur. Hij werkte lange tijd in de monumentensector en is nu actief als zelfstandig kunsthistoricus. Voor Museum Catharijneconvent inventariseert en waardeert hij het erfgoed in de Nederlandse kloosters.

© Museum Catharijneconvent |  
Rijksdienst voor het Cultureel Erfgoed,  
november 2021

Deuren van het tabernakel in de kapel van de Franciscanessen van Veghel, versierd met engelen in email, door Toon Ninaber van Eyben.